

株主メモ

事業年度 毎年4月1日から翌年3月31日まで

定時株主総会 毎年6月

基準日 ・定時株主総会 3月31日
・期末配当 3月31日

公告方法 電子公告により行います。

(当社のホームページに掲載
<https://www.utoc.co.jp/>)

事故、その他やむを得ない事由によりホームページに掲載できない場合は、日本経済新聞に掲載いたします。

株主名簿管理人 東京都千代田区丸の内一丁目4番1号
三井住友信託銀行株式会社

郵便物送付先 〒168-0063
東京都杉並区和泉二丁目8番4号
三井住友信託銀行株式会社 証券代行部

(電話照会先) ☎0120-782-031

<https://www.smtb.jp/personal/agency/>

住所変更、単元未満株式の買取・買増等のお申出先について

株主様の口座のある証券会社にお申出ください。
なお、証券会社に口座がない株主様は、当社が開設した特別口座の口座管理機関である三井住友信託銀行株式会社にお申出ください。

未払配当金の支払いについて

株主名簿管理人である三井住友信託銀行株式会社にお申出ください。

「配当金計算書」について

配当金支払いの際送付している「配当金計算書」は、租税特別措置法の規定に基づく「支払通知書」を兼ねております。「配当金計算書」は、配当金をお受取りになった後の配当金額のご確認や確定申告の参考資料としてご利用いただけます。

モノを動かし、ミライをつくる。

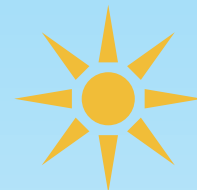


株式会社 宇徳

〒231-0007
神奈川県横浜市中区弁天通六丁目85番地
TEL: 045-201-6931
証券コード 9358



とくぞく。



第154期 中間期 株主通信

2020.4.1 ~ 2020.9.30

UTOC PRESS

TOPICS

港湾荷役用機器を続々と導入

NEWS FLASH

100t超プレスマシンの国内輸送を完遂
石油化学プラント用タワーの水切輸送を実施



株式会社 宇徳



株主の皆様には、平素より格別のご支援を賜り厚くお礼申し上げます。

また、このたびの新型コロナウイルスの感染拡大により罹患された方々および影響を受けている皆様には心よりお見舞い申し上げますとともに、一日も早いご回復をお祈りいたします。

ここに当社第154期第2四半期における取組みおよび成果についてご報告申し上げますとともに、今後の見通しについてご説明申し上げます。

2020年11月

代表取締役社長 **田邊 昌宏**

Q 当第2四半期連結累計期間（2020年4月1日から9月30日まで）の営業概況はいかがでしたか

A 当社グループを取り巻く事業環境は、京浜港（東京港・横浜港）全体での外貿コンテナ取扱量が減少した他、輸出用の自動車や建設機械が大きく減少しました。また、主な事業領域である関東運輸局管内における一般貨物トラックの輸送量は減少したものの、橋梁工事では公共インフラの更新需要が継続しました。このような経営環境の中、当社グループは港湾、プラント・物流の

幅広いフィールドで「モノを動かす」サービスの提供を継続し、当第2四半期営業収入は233億8百万円（前年同期比11.9%減）、営業損失は36百万円（前年同期は営業利益14億43百万円）、経常利益は99百万円（前年同期比93.8%減）、親会社株主に帰属する四半期純損失は1億4百万円（前年同期は親会社株主に帰属する四半期純利益10億9百万円）となりました。

Q 通期の見通しはいかがですか

A 新型コロナウイルスの感染拡大への懸念は依然強く、日本のみならず世界的にも本格的な経済回復には至らない状況となっております。当社グループにおいても、港湾事業の取扱量やプラント・物流事業における海外事業活動に影響があり、事業活動回復に向けての

見込みも今もなお不透明ではありますが、2021年3月期通期連結予想につきましては、2020年7月31日に「2021年3月期第1四半期決算短信」で公表いたしました通期の連結業績予想から、変更はございません。

Q 株主の皆様へメッセージをお願いいたします

A このたびの新型コロナウイルスの感染拡大により当社グループにも影響が出ておりますが、4月に政府より発令された緊急事態宣言以降も、「オペレーションを止めない」を合言葉に、役職員一丸となり、感染防止対策を講じながら、物流やインフラを担う会社としての社会的責任を全うしてまいりました。

コロナ禍では、厳しい経済状況が引き続き予想されますが、当社の「イマ」の業務が「ミライ」に繋がると信じ、役職員一人ひとりが高い意識をもって事業活動に邁進してまいり所存でございます。

株主の皆様におかれましては、何卒一層のご支援とご鞭撻を賜りますようお願い申し上げます。

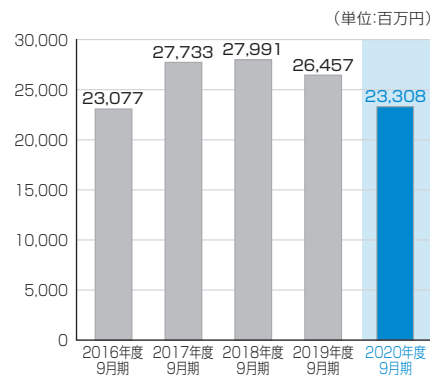
企業理念

1. 顧客のニーズと時代の要請に沿った高品質なサービスの提供を通じ社会に貢献し、企業価値の向上を目指します。
2. 社会規範と企業倫理に則った透明性の高い経営を行い、チャレンジ精神豊かな人間性を尊ぶ企業を目指します。
3. 全ての事業領域での安全確保の徹底と環境保全に努めます。

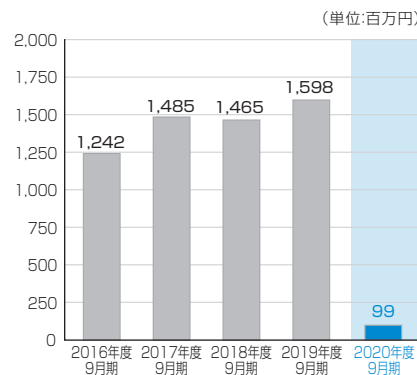
第154期 第2四半期ハイライト

営業収入	233億 8百万円	前年同期比	△ 11.9%
経常利益	99百万円	前年同期比	△ 93.8%
親会社株主に帰属する四半期純損失	1億 4百万円	前年同期比	—
1株当たり四半期純損失	2円41銭	前年同期比	—

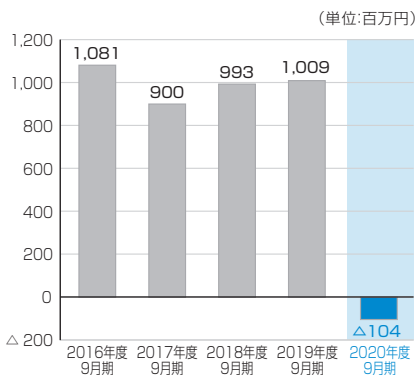
営業収入



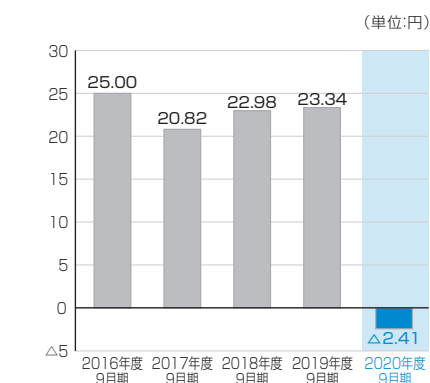
経常利益



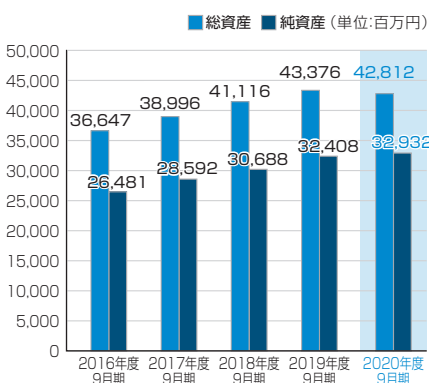
親会社株主に帰属する四半期純利益又は純損失



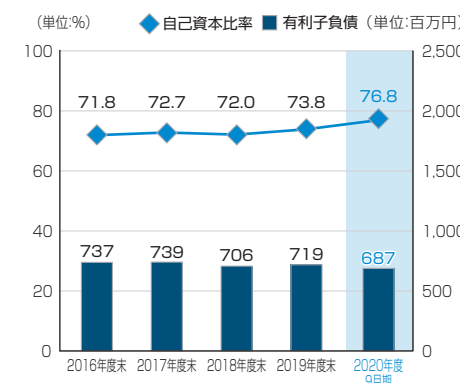
1株当たり四半期純利益又は純損失



総資産／純資産



自己資本比率／有利子負債



連結貸借対照表 (要旨)

科目	期別	前期	前第2四半期	当第2四半期
		2020年3月31日現在	2019年9月30日現在	2020年9月30日現在
●資産の部				
流動資産		27,642	24,922	24,507
現金及び預金		4,707	4,888	4,952
受取手形及び営業未収入金		10,869	9,649	9,308
その他		12,187	10,498	10,247
貸倒引当金		△ 120	△ 113	△ 1
固定資産		17,878	18,454	18,305
(有形固定資産)		(11,654)	(11,805)	(11,920)
建物及び構築物		3,877	4,396	5,006
機械装置及び運搬具		2,959	3,003	2,794
土地		3,074	3,063	3,070
その他		1,743	1,342	1,049
(無形固定資産)		(2,163)	(2,239)	(2,112)
(投資その他の資産)		(4,060)	(4,408)	(4,272)
投資有価証券		1,733	2,025	1,886
その他		2,756	2,818	2,843
貸倒引当金		△ 429	△ 434	△ 458
資産合計		45,521	43,376	42,812

(単位:百万円)

科目	期別	前期	前第2四半期	当第2四半期
		2020年3月31日現在	2019年9月30日現在	2020年9月30日現在
●負債の部				
流動負債		7,995	7,200	6,065
支払手形及び営業未払金		4,403	3,848	3,150
短期借入金		697	682	680
1年内返済予定の長期借入金		21	28	6
その他		2,873	2,641	2,228
固定負債		3,848	3,767	3,814
退職給付に係る負債		2,839	2,777	2,932
その他		1,008	989	882
負債合計		11,843	10,967	9,880
●純資産の部				
株主資本		32,597	31,183	31,974
資本金		2,155	2,155	2,155
資本剰余金		330	330	330
利益剰余金		30,142	28,728	29,519
自己株式		△ 30	△ 30	△ 30
その他の包括利益累計額		1,010	1,158	890
その他有価証券評価差額金		562	796	661
為替換算調整勘定		494	415	271
退職給付に係る調整累計額		△ 46	△ 53	△ 42
非支配株主持分		69	66	66
純資産合計		33,677	32,408	32,932
負債及び純資産合計		45,521	43,376	42,812

セグメント別概況(連結)

連結損益計算書(要旨)

(単位:百万円)

科目	期別	前期	前第2四半期 累計期間	当第2四半期 累計期間
		2019年4月1日から 2020年3月31日まで	2019年4月1日から 2019年9月30日まで	2020年4月1日から 2020年9月30日まで
営業収入		54,271	26,457	23,308
営業支出		43,066	20,801	19,499
営業総利益		11,205	5,655	3,808
業務費及び一般管理費		8,368	4,212	3,844
営業利益又は営業損失(△)		2,836	1,443	△ 36
営業外収益		291	168	146
営業外費用		27	13	11
経常利益		3,100	1,598	99
特別利益		711	19	73
特別損失		256	55	143
税金等調整前 四半期(当期)純利益		3,555	1,562	29
法人税、住民税及び事業税		1,135	501	205
法人税等調整額		△ 3	52	△ 72
四半期(当期)純利益又は 四半期(当期)純損失(△)		2,423	1,009	△ 104
親会社株主に帰属する 四半期(当期)純利益 又は親会社株主に帰属する 四半期(当期)純損失(△)		2,423	1,009	△ 104

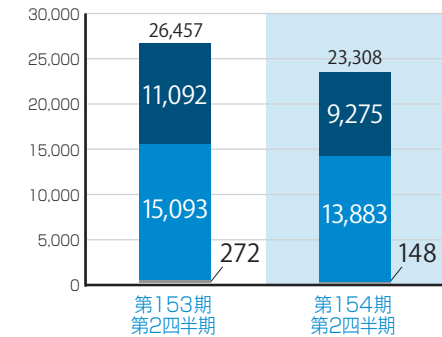
連結キャッシュ・フロー計算書(要旨)

(単位:百万円)

科目	期別	前期	前第2四半期 累計期間	当第2四半期 累計期間
		2019年4月1日から 2020年3月31日まで	2019年4月1日から 2019年9月30日まで	2020年4月1日から 2020年9月30日まで
営業活動によるキャッシュ・フロー		4,186	2,817	470
投資活動によるキャッシュ・フロー		△ 3,975	△ 2,176	517
財務活動によるキャッシュ・フロー		△ 678	△ 595	△ 603
現金及び現金同等物に 係る換算差額		2	△ 44	△ 83
現金及び現金同等物の 増減額(△は減少)		△ 464	1	300
現金及び現金同等物の 期首残高		3,882	3,882	3,417
現金及び現金同等物の 四半期末(期末)残高		3,417	3,883	3,717

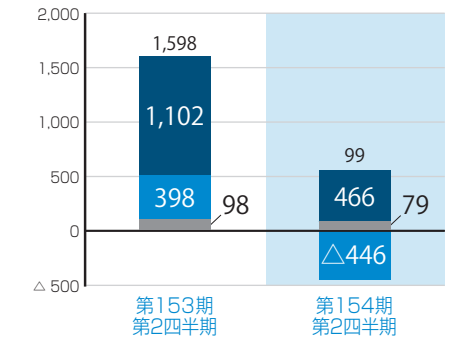
セグメント別営業収入

(単位:百万円)



セグメント別経常損益

(単位:百万円)



港湾事業



営業収入
92 億 75 百万円
経常利益
4 億 66 百万円

新型コロナウイルス感染拡大の影響を受け、完成車および建設機械につきましては外需低迷に伴う減産により取扱量が減少した他、コンテナ貨物につきましてもコンテナ船寄港隻数および輸出貨物の減少により取扱量が減少したため、事業全体では減収減益となりました。

プラント・物流事業



営業収入
138 億 83 百万円
経常損失
4 億 46 百万円

プラントは、国内発電所の構内作業で実績をあげましたが、国内一般建設工事では損益が悪化、海外では新型コロナウイルス感染拡大の影響によるプラント建設工事のキャンセル、中断・延期等もあり、収益が大きく減少しました。物流は、重量物輸送および倉庫寄託貨物の新規獲得ならびに既存顧客からの需要を取り込みましたが、事業全体では減収減益となりました。

その他

自社ビル等不動産の賃貸等があります。

港湾荷役用機器を続々と導入

当社グループ事業で欠かせない荷役機器や重量物を輸送する機器の数々。本年は従来より性能の向上はもちろん、環境への負荷を考慮したものを導入しております。今回は新規に導入された港湾荷役用機器をご紹介します。

茨城港 常陸那珂港区

タグマスター / 23tフォークリフト 増車により効率的な作業が可能

港運部 茨城港営業所では、タグマスター (KALMAR 社製) および 23tフォークリフトを増車いたしました。これにより、タグマスター 2台、20tクラスのフォークリフト 2台体制となり、より多くの作業が対応可能となりました。20tクラスのフォークリフトの2台以上所有は、常陸那珂港区で当営業所のみとなっております。当営業所は、建機メーカーからの荷受けに加え、ガントリークレーンを用いての重量物荷役やコンテナのデバンニングなど幅広い業務を行っております。これらの機器で効率的な荷役作業の遂行が期待されます。



タグマスター ターミナルトラクターにグースネックと呼ばれるアタッチメントを装着し、ロールトレーラーをRO/RO船へ積下ろしする特殊機器



タグマスター



23tフォークリフト



東京港

トランスファークレーン 大型コンテナ船の寄港増に対応

東京ターミナル部では、トランスファークレーン 2機を導入いたしました。本機器は省エネ仕様のハイブリッド型であり、5段積まれた状態でも荷繰り可能となっております。今回の導入により、所有24機のうち17機がハイブリッド型となりました。

今後も当ターミナルは大型船の寄港増が予想され、コンテナ取扱いの増加に対応するため、省エネと蔵置能力を両立した同型クレーンへの入替を順次行っていく予定です。



トランスファークレーン ターミナル内でコンテナを一時的に蔵置する際に積下ろしを行う機器



横浜港

リーチスタッカー / タグマスター 効率性を追求した機能を保有

港運部 埠頭営業チームでは、リーチスタッカーおよびセーフネック仕様*タグマスター

(TERBERG 社製)を導入いたしました。両機器は海外製造であり、タグマスターはオーダーメイドによる製造であるため完成まで 10ヶ月を要しました。

リーチスタッカーは、機能として最大 45tまで持ち上げる能力、またオーバーハイコンテナ (最大 2m) をボタン1つでハンドリングできる装置が備わっております。タグマスターは、従来と比べ最大 250% 増のけん引能力を有しております。

両機器導入により効率的なサービスの提供が可能となりました。
※セーフネック仕様…油圧シリンダを備え、前後車軸間の最適な重量配分を維持することが可能



リーチスタッカー コンテナを吊り上げて移動または積上げる作業やコンテナ輸送用車両に積下ろしを行う機器



リーチスタッカー



タグマスター



100t超プレスマシンの国内輸送を完遂

横浜港から宮城県の納入先まで無事故・無災害で輸送

7月、アイダエンジニアリング㈱より受注した100t超プレスマシンの国内輸送を無事故・無災害で完遂いたしました。

本件は、2019年7月に受注いたしました。当社の作業内容は、プレスマシンのメイン部品(100t級3PKG、40t級2PKG)を大黒L-5バースにて車上受け、梱包、内航船手配、積み荷役および固縛作業、仙台港にて荷役手配、トレーラーへの積み込み、仙台港から約90km離れた宮城県内の納入先までの輸送に関する全ての業務となります。

宮城県内国道での100tを超える貨物の陸上輸送は前例がなく、地盤の強度も懸念されることから、受注後すぐに管轄する官公庁や土木工事会社、港湾運送事業者等との打合せや許認可取得を開始いたしました。そして迎えた輸送当日は、連日の雨によりコンディションが悪い中での作業になりましたが、無事全ての貨物を納入いたしました。

今後も安全・安心かつ効率的なサービスを提供してまいります。



仙台港にてトレーラーへの積み込み



宮城県内国道での夜間輸送



石油化学プラント用タワーの水切輸送を実施

当社保有「スーパーキャリア」が活躍

当社は丸善石油化学㈱千葉工場向けプロピレン精留塔据付工事をテックプロジェクトサービス㈱より受注し、タワー2基の水切輸送を実施いたしました。

本作業は、9月12・13日にバージにて海上輸送されたタワー(長さ75m、重量500t)を3,000tフローティングクレーンにて吊上げ水切り、スーパーキャリア(2,400t編成)へ積載、構内のドレスアップエリア(仮置場)まで輸送いたしました。

11月には、プラットフォーム、配管、保温材を取付けたタワー(総重量600t)を国内最大級のクローラクレーンにて吊上げ、据付を行う予定です。



ドレスアップエリア前にてスイッチバック

ホームページをリニューアル



6月、当社のホームページをリニューアルいたしました。デザインを一新し、スマートフォンからも快適にご利用いただけるようになりました。また、新たなコンテンツとして、当社グループのブランドメッセージ「モノを動かし、ミライをつくる。」を基に、宇徳を「動かす」職員(ヒト)に着目したインタビューページ



職員インタビューページ「宇徳のヒト」

「宇徳のヒト」を掲載しております。

今後ご利用の皆さまにとってより分かりやすい情報やサービスを発信すべく、内容の充実を図ってまいります。

<https://www.utoc.co.jp/>



会社の概況 (2020年9月30日現在)

商号	株式会社宇徳		
本社所在地	神奈川県横浜市中区弁天通六丁目 85 番地		
創業	1890年(明治23年)3月1日		
設立	1915年(大正4年)12月8日		
資本金	21億5,530万円		
従業員数	1,618名(連結)		
主要な事業内容	港湾運送事業、海上運送事業、一般貨物自動車運送事業、貨物利用運送事業、倉庫業、通関業、建設業、不動産業		

役員	代表取締役社長	田邊昌宏
	代表取締役副社長	奥野淳
	専務取締役	小川宏
	常務取締役	廉岡卓
	常務取締役	佐々木敏幸
	取締役	小嶋茂
	取締役	鍋田康久
	取締役	片野英明
	取締役	赤羽正光
	取締役	上田裕
※1	取締役	渡会一郎
※1	取締役	中井元
	取締役	三好裕次郎
	常勤監査役	飯田知己
※2	常勤監査役	津田昌明
※2	監査役	沖恒弘
	監査役	実謙二

(注) ※1は、社外取締役であります。 ※2は、社外監査役であります。

宇徳グループ 18社
 宇徳トランスネット㈱ 宇徳ロジスティクス㈱
 宇徳港運㈱ 宇徳プラントサービス㈱
 九州宇徳㈱ ターミナル・エンジニアリング㈱
 宇徳ターミナルサービス㈱ ㈱宇徳ビジネスサポート
 宇徳流通サービス㈱ アジアカーゴサービス㈱
 ASIA UTOC PTE.LTD. UTOC AMERICA, INC.
 宇徳物流(天津)有限公司 UTOC ENGINEERING PTE.LTD.
 UTOC (THAILAND) CO., LTD.
 UTOC MULTIPACK MYANMAR CO., LTD.
 UTOC PLANT CONSTRUCTION SDN.BHD.
 UTOC ENGINEERING & MAINTENANCE SDN.BHD.